

# ИЗВЕЩАТЕЛЬ ПОЖАРНЫЙ ТЕПЛОВОЙ МАКСИМАЛЬНО-ДИФФЕРЕНЦИАЛЬНЫЙ АДРЕСНО-АНАЛОГОВЫЙ



ISO 9001

"С2000-ИП" (версия 1.00)

Этикетка

АЦДР.425214.002 ЭТ



УП001



ББ02

## 1 ОСНОВНЫЕ ТЕХНИЧЕСКИЕ ДАННЫЕ

### 1.1 Общие сведения

Извещатель пожарный тепловой максимально-дифференциальный адресно-аналоговый "С2000-ИП" АЦДР.425214.002 ТУ (в дальнейшем – извещатель), относящийся к классу А1R1 (НПБ 85-2000), применяется в системах пожарной сигнализации и предназначен для охраны объектов от пожаров путем контроля скорости нарастания температуры и превышения порогового значения и выдачи извещений о пожаре при работе в составе комплекса технических средств "ОРИОН" АЦДР.425513.016 ПС. Кроме того, извещатель при запросе с пульта контроля и управления "С2000" (пульт) или автоматизированного рабочего места АРМ "Орион" осуществляет передачу значений температуры окружающей среды в градусах Цельсия. Электропитание и информационный обмен извещателя осуществляется по двухпроводной линии связи (ДПЛС) контроллера "С2000-КДЛ" (контроллера).

Извещатель рассчитан на круглосуточную непрерывную работу. Извещатель относится к невосстанавливаемым, периодически обслуживаемым изделиям.

### 1.2 Основные технические данные

- 1) Температура срабатывания – от 54 до 65 °С.
- 2) Потребляемый ток – не более 0,5 мА.
- 3) Время технической готовности – не более 60 с.
- 4) Напряжение в линии связи – от 8 до 12 В.
- 5) Диапазон температур от минус 30 до + 55 °С.
- 6) Относительная влажность воздуха до 93 % при температуре +40 °С.
- 7) Габаритные размеры: диаметр не более 100 мм; высота не более 46 мм.
- 8) Масса – не более 0,2 кг.

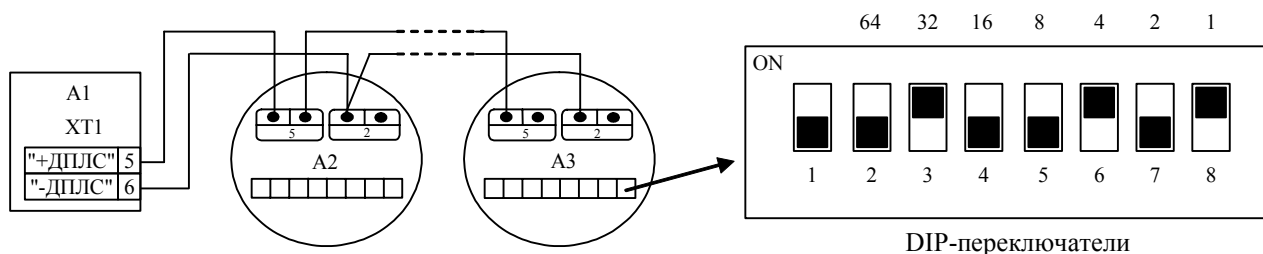
### 1.3 Комплектность

В комплект поставки извещателя входит:

- |                               |                    |
|-------------------------------|--------------------|
| – извещатель "С2000-ИП"       | – 1 шт.;           |
| – этикетка АЦДР.425214.002 ЭТ | – 1 экз. x 10 шт.; |
| – наклейка                    | – 1 шт.            |

## 2 УКАЗАНИЯ ПО ЭКСПЛУАТАЦИИ

**2.1 Схема внешних соединений.** На рисунке 1 показана типовая схема соединений извещателей в двухпроводную линию связи контроллера "С2000-КДЛ". При эксплуатации в режиме пожарного извещателя в "С2000-КДЛ" установить тип зоны 3 "Тепловая". О способах задания и типах зон следует обращаться к эксплуатационным документам на "С2000-КДЛ", "С2000" и АРМ "Орион".



- A1** – контроллер «С2000-КДЛ»;  
**A2** – первый извещатель;  
**A3** – последний извещатель.

Рисунок 1 Схема соединений

**2.2 Установка адреса извещателя.** Адрес задается установкой DIP-переключателей (см. рисунок 1). Включение одного DIP-переключателя назначает адрес, соответствующий цифре над переключателем. При включении более одного DIP-переключателя адрес будет равен сумме цифр над каждым из включенных переключателей. DIP-переключатель с номером 1 не используется. Например: включение восьмого, шестого и третьего DP-переключателя даст адрес  $1+4+32=37$ . Напишите установленный адрес на наклейке и приклейте ее на корпус, закрывая отверстие над переключателем.

**2.3 Монтаж извещателя.** На рисунке 2 приведена разметка для крепления розетки присоединительной извещателя на потолке. Согласно требованиям строительных норм и правил СН и П 2.04.09-84 извещатели устанавливаются на потолке, отступив не менее 15 см от стены.

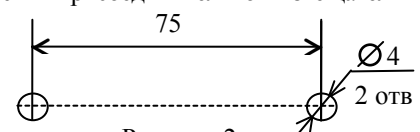
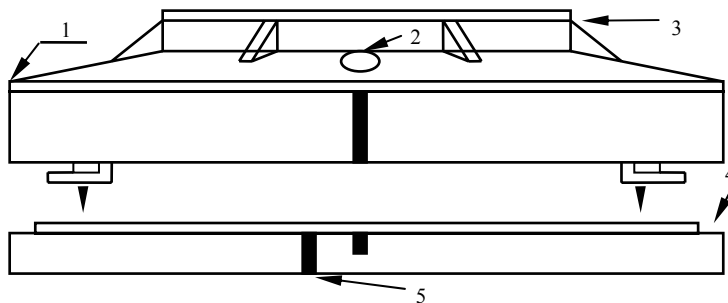


Рисунок 2

**ВНИМАНИЕ!** Для установки головки извещателя на розетку присоединительную необходимо совместить риску головки с короткой рисккой розетки и повернуть ее по часовой стрелке до совмещения риски головки извещателя с меткой 5, как показано на рисунке 3.



- 1 – прямоугольник для отвертки, открывать здесь;
- 2 – светодиод;
- 3 – головка извещателя;
- 4 – розетка присоединительная;
- 5 – метка совмещения по светодиоду

Рисунок 3 Установка головки извещателя на розетку присоединительную

### 2.3 Испытания извещателя

2.3.1 На время испытаний необходимо отключить выходы приемно-контрольных приборов и исполнительных устройств, управляющих средствами автоматического пожаротушения (АСПТ) и известить соответствующие организации.

2.3.2 Включить питание "С2000-КДЛ" и наблюдать непрерывное свечение светодиода извещателя. После установления связи с "С2000-КДЛ" светодиод перейдет в режим одиночного мигания с частотой 1 раз в 2 с, что означает состояние "Норма" извещателя.

2.3.3 Произвести касание магнитом слова "not" в надписи "Do not paint" на корпусе извещателя. Светодиод перейдет в режим двойных вспышек с периодом 2 с.

2.3.4 После удаления магнита от корпуса извещателя наблюдать переход его в режим "Норма". Если сообщения "Пожар" пульт "С2000" или АРМ "Орион" не зафиксировали по установленному в извещателе адресу или наблюдались отклонения в режиме работы светодиода, это означает, что извещатель неисправен и его необходимо заменить.

2.3.5 После испытаний убедиться, что извещатели готовы к штатной работе, восстановить связи приемно-контрольных приборов и исполнительных устройств со средствами АСПТ и известить соответствующую организацию о том, что система готова к штатной работе.

## 3 ГАРАНТИИ ИЗГОТОВИТЕЛЯ

3.1 Средний срок службы извещателя - не менее 10 лет.

3.2 Гарантийный срок эксплуатации - 18 месяцев со дня ввода извещателя в эксплуатацию, но не более 24 месяцев со дня выпуска изготовителем.

3.3 При направлении изделия в ремонт к нему обязательно должен быть приложен акт с описанием возможной неисправности.

Рекламации направлять по адресу: 141070, Московская область, г. Королев, ул. Пионерская, 4, НВП "Болид".

Тел./факс: (095) 777-40-20 (многоканальный), 516-93-72 E-mail: [info @ bolid.ru](mailto:info@bolid.ru), [http:// www.bolid.ru](http://www.bolid.ru)

## 4 СВИДЕТЕЛЬСТВО О ПРИЕМКЕ И УПАКОВЫВАНИИ

4.1 Извещатели пожарные тепловые максимально-дифференциальные адресно-аналоговые "С2000-ИП" заводские номера (указаны на корпусе каждого извещателя), соответствуют требованиям АЦДР.425214.002 ТУ, признаны годными к эксплуатации и упакованы ЗАО НВП "Болид".

ОТК  
МП

\_\_\_\_\_  
ФИО

\_\_\_\_\_  
год, число, месяц

## 5 СВЕДЕНИЯ О СЕРТИФИКАЦИИ

5.1 "С2000-ИП" имеет сертификат соответствия функциональному назначению № РОСС.RU.ББ02.Н02596.

5.2 "С2000-ИП" имеет сертификат соответствия пожарной безопасности № ССПБ.RU.УП001.В04535.

5.3 Сертификат соответствия производства "С2000-ИП" ГОСТ Р ИСО 9001-2001 № РОСС RU.ИК32.К00002.

